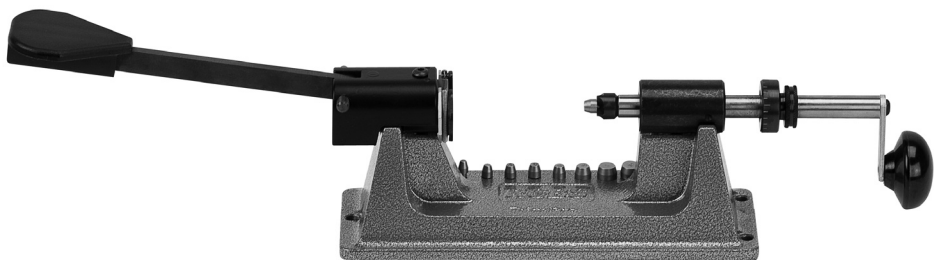


RCBS®

TRIM PRO-2 ТРИММЕР ДЛЯ ГИЛЬЗ



ИНСТРУКЦИЯ ПО ЭКСПЛУАТАЦИИ

90365



ВНИМАНИЕ!

Перед началом использования триммера Trim Pro-2, внимательно прочтите эти инструкции, чтобы полностью изучить правила безопасной эксплуатации приборов для релоадинга. Неправильное использование может привести к серьезным травмам и/или повреждению оборудования.

Если в процессе сборки или использования наших товаров у Вас возникли вопросы, позвоните нам.

Эта инструкция содержит информацию о безопасной работе с нашим оборудованием. Держите ее всегда под рукой для удобного использования.

ОГРАНИЧЕННАЯ ГАРАНТИЯ

На триммер Trim Pro-2 первоначальному владельцу предоставляется гарантия отсутствия дефектов материала и производственного брака на весь период пользования. Все товары RCBS предназначены для некоммерческого использования любителями. Любое другое использование этой продукции приведет к аннулированию гарантии. Если Вы считаете, что Ваш триммер Trim Pro-2 имеет дефекты материала или производственный брак, Вам следует вернуть его продавцу, оплатив все почтовые расходы. В случае, если изделие будет признано бракованным, оно будет бесплатно отремонтировано или заменено (по нашему усмотрению).

Для возврата товара и обработки Вашего случая вышлите чек о покупке.

Гарантийные услуги не будут предоставлены без соблюдения вышеуказанных требований.

ДАННАЯ ОГРАНИЧЕННАЯ ГАРАНТИЯ НЕ РАСПРОСТРАНЯЕТСЯ НА ДЕФЕКТЫ И ПОВРЕЖДЕНИЯ, ВЫЗВАННЫЕ НЕБРЕЖНОСТЬЮ, НЕПРАВИЛЬНЫМ И КОММЕРЧЕСКИМ ИСПОЛЬЗОВАНИЕМ, ПЕРЕГРУЗКОЙ, НЕПРАВИЛЬНОЙ УСТАНОВКОЙ, МОДИФИКАЦИЕЙ ИЛИ ПРАКТИЧЕСКИМ ИЗНОСОМ.

ОРГАНИЗАЦИЯ НЕ НЕСЁТ ОТВЕТСТВЕННОСТИ ЗА УЩЕРЬ, ПРЕВЫШАЮЩИЙ СТОИМОСТЬ ПОКУПКИ ТОВАРА, А ТАКЖЕ ЗА КОСВЕННЫЙ ИЛИ СЛУЧАЙНЫЙ УЩЕРЬ.

БЕЗОПАСНОСТЬ

Релоадинг, если соблюдать правила безопасности, это интересное и выгодное хобби. Небрежность может сделать его опасным, как и любой другой вид деятельности. При создании этого продукта упор делался на безопасность использования. Во время релоадинга нельзя забывать о мерах предосторожности. При соблюдении этих правил шанс получить травму или повредить оборудование практически равен нулю.

ОСНОВНЫЕ ПРАВИЛА

- Используйте оборудование, следуя рекомендациям производителя. Внимательно изучите инструкции и разберитесь с принципом действия оборудования. Если у Вас нет инструкций, запросите копию у поставщика.
- Не подрезайте гильзы слишком коротко. Попытка нарушить установленные правила может привести к несчастному случаю.
- Соблюдайте порядок на верстаке. Храните все инструменты и оборудование в чистом виде на своих местах. Сразу убирайте упавшие капсулы и просыпанный порох.
- Занимайтесь релоадингом только тогда, когда вы можете быть предельно внимательными. Не переснаряжайте патроны, когда вы устали, больны или находитесь в алкогольном или наркотическом опьянении.
- Чтобы избежать опасных ошибок, составьте план действий и следуйте ему шаг за шагом. Работайте несуетливо и вдумчиво.
- Всегда надевайте очки, чтобы защитить Ваши глаза от попадания мелких частиц. Вы подвергаете себя ненужному риску, если занимаетесь релоадингом без очков.



СОБЛЮДАЙТЕ ВСЕ ПРЕДУПРЕЖДЕНИЯ О МАКСИМАЛЬНЫХ ЗАГРУЗКАХ.



ВНИМАНИЕ

КАПСЮЛИ И ПОРОХ

- Храните капсулы и порох в недоступном для детей месте, в сухом прохладном помещении, вдали от открытого огня и электрических приборов. Избегайте также статического электричества.
- Не используйте капсулы неизвестного происхождения.
- Утилизируйте неизвестные капсулы в соответствии с действующими правилами.
- Храните капсулы в заводской упаковке до момента их использования. Верните неиспользованные капсулы в оригинальную упаковку для подтверждения их подлинности. Она предназначена специально для обеспечения безопасного хранения.
- Не храните все капсулы в одном месте. Взрыва нескольких сотен капсулей достаточно, чтобы нанести серьезный вред тому, кто находится рядом.
- Не применяйте силу при работе с капсулями. Будьте с ними осторожны!
- На верстаке во время релоадинга должна стоять только одна банка с порохом. После завершения работы ее необходимо сразу убрать, это нужно для того, чтобы избежать путаницы с порохами.
- Никогда не используйте порох неизвестного происхождения. Самым верным определением вида пороха является этикетка производителя на оригинальной упаковке. Не применяйте смешанный порох и порохов неизвестного происхождения.
- Во время работы с дозатором пороха тщательно закрывайте крышками банку и наполненный бункер.
- При использовании дозатора пороха прежде всего засыпьте порох в бункер. Наполняйте гильзы и проверяйте вес по крайней мере каждого десятого заряда. Это обеспечит вам точность при навеске пороха.

- После окончания работы засыпьте весь оставшийся порох в оригинальную заводскую упаковку. Это позволит избежать путаницы и продлит срок действия пороха.
- **Не курите во время релоадинга.**

ВЕДЕНИЕ УЧЕТА


- Ведите записи во время релоадинга. Подписывайте каждую коробку, указывая дату производства и вид применяемых капсюлей, пороха и пулю.
- Никогда не пытайтесь угадать происхождение патронов.

Поскольку RCBS не контролирует выбор оборудования, способ его сборки и использования, а также особенности применения боеприпасов, мы не несем никакой ответственности, явной или подразумеваемой, за патроны, перезаряженные при помощи нашей продукции.

ПРАВИЛА ПРИМЕНЕНИЯ

Триммер RCBS Trim Pro-2 предназначен для подрезания гильзы до длины, рекомендованной производителем. Многократные выстрелы, формовка и релоадинг гильз приводят к увеличению их длины. Всякий раз, когда гильза становится длиннее максимальной нормы, указанной производителем, ее необходимо подрезать до приемлемого размера для конкретного вида патронов.

Для каждого вида патронов существует своя спецификация длины гильзы. Современные издания руководств по релоадингу являются отличным источником этой информации.

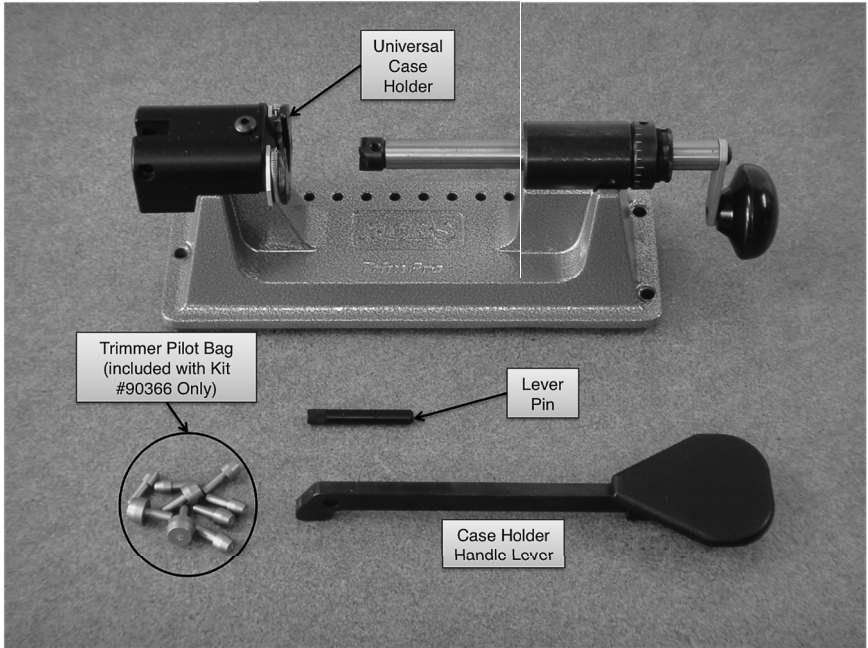
 **ВНИМАНИЕ** *Для безопасности крайне важно, чтобы длина гильзы не превышала максимальных указанных размеров: В противном случае гильза не сможет вовремя вытолкнуть пулю при выстреле, что приведет к чрезмерному увеличению давления.*

Trim Pro-2 обеспечит вам качественную стабильную подрезку. У края дульца гильзы будет ровная, перпендикулярная продольной оси корпуса кромка. Триммер быстр в установке, прост в использовании, легко переключается с одного калибра на другой и обеспечивает годы безотказной работы.

После подрезки гильз необходимо снять фаску / удалить заусенцы с внутренней и наружной стороны дульца с помощью инструмента для дебурирования Debur Tool RCBS (продается отдельно). Дополнительный инструмент Three-way Cutter Tool (продается отдельно) можно использовать на устройстве Trim Pro-2, чтобы объединить подрезку и снятие фаски внутри и снаружи гильзы в одну простую операцию. Чтобы сделать заказ или узнать больше информации, свяжитесь с RCBS в России.

РАСПАКОВКА

После аккуратной распаковки триммера Trim Pro-2 внимательно изучите приведенные ниже фото и список:



Комплект пилотов (входит только в набор #90366)



- | | |
|--------------------------|--------------------------|
| Пилот для 22 калибра (1) | Пилот для 24 калибра (1) |
| Пилот для 25 калибра (1) | Пилот для 27 калибра (1) |
| Пилот для 28 калибра (1) | Пилот для 30 калибра (1) |
| Пилот для 35 калибра (1) | Пилот для 44 калибра (1) |
| | Пилот для 45 калибра (1) |

СБОРКА

Для получения дополнительной информации обратитесь к схеме на стр. 10.

Установка рукоятки держателя гильз

Прикрепите рукоятку, вставив ее в паз на держателе гильз. Совместите отверстия и вставьте штифт рукоятки (фото 1).

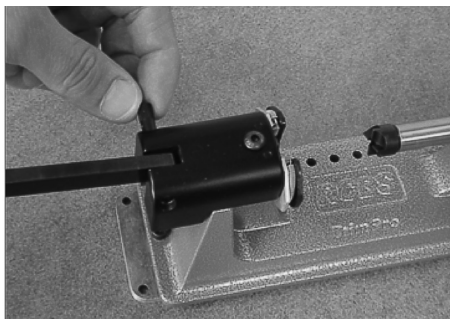


Фото 1. Сборка рукоятки держателя гильз

Убедитесь, что штифт полностью вставлен и закреплен с обеих сторон паза держателя гильз (фото 2).



Фото 2.

Пилот

Полностью вставьте пилот соответствующего калибра в отверстие режущей головки. Надежно затяните установочный винт на резаче, используя шестигранный ключ на 1/8 дюйма (фото 3).



Фото 3. Установка пилота

Пилоты можно быстро и легко менять, в комплект входят пилоты разных размеров. Каждый пилот подгоняется по размеру дульца формованных гильз разного калибра. Плотное прилегание помогает устранить колебания гильзы и обеспечивает ее выравнивание во время подрезки.

УСТАНОВКА

Примечание: Для получения дополнительной информации обратитесь к схеме на стр. 10.

Монтаж триммера

Надежно установите триммер Trim Pro — 2 на верстаке в удобном для вас месте, закрутив три болта (не прилагаются) или любые другие крепежи в указанные отверстия (Фото 4). Освободите достаточно места вокруг триммера для комфортной и безопасной эксплуатации.

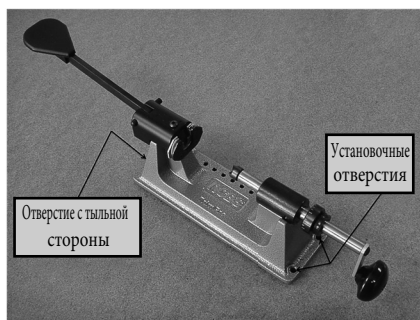


Фото 4. Монтаж триммера

Существуют другие варианты монтажа: при помощи подставки для триммера RCBS Trim Pro Case Trimmer Stand (# 90360) или специальной пластины RCBS Accessory Base Plate-2 (# 09280), которые можно приобрести отдельно. Чтобы сделать заказ или узнать больше информации, свяжитесь с RCBS в России.

ПРИНЦИП РАБОТЫ

Если вы считаете, что некоторые из гильз необходимо подрезать, рекомендуется обработать триммером всю партию гильз так, чтобы они были одинаковой длины. Это обеспечит лучшую кучность ваших патронов.

⚠ ВНИМАНИЕ! Для безопасности крайне важно, чтобы длина гильзы не превышала максимальных указанных размеров. Слишком длинная гильза при загрузке в патронник может войти в ствол огнестрельного оружия. В этом случае гильза не сможет вовремя вытолкнуть пулю при выстреле, что приведет к чрезмерному увеличению давления.

Поместите формованную гильзу в универсальный держатель, нажав и удерживая одной рукой рукоятку, а другой рукой вставляя в держатель донце гильзы (фото 5). Убедитесь, что донце совпало с лицевой стороной держателя гильз (фото 6). Держатель имеет два подпружиненных фиксатора, которые входят в паз компенсационной канавки гильзы. Отпустите рукоятку.

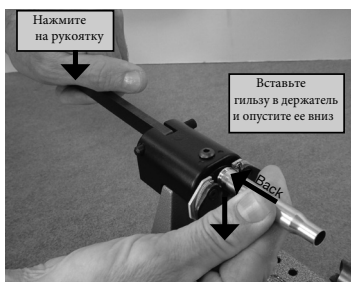


Фото 5. Установка гильзы в универсальный держатель



Фото 6. Фиксаторы держателя гильз

Перейдите к разделу «РЕГУЛИРОВКА» данного руководства, чтобы настроить длину подрезки вашей гильзы. Перед началом работы с триммером сдвиньте вал резака в направлении держателя гильз, пока пилот и резак не захватят дульце гильзы. Затем начните проворачивать ручку резака по часовой стрелке. Продолжайте крутить резак с равномерным давлением вперед по направлению к гильзе. Операция завершена, когда регулировочные втулки коснулись направляющей резака. Сдвиньте режущий вал вправо.

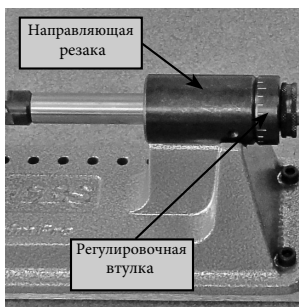


Фото 7.

Удалите подрезанную гильзу с универсального держателя, нажав на рукоятку.

Снимите фаску с внутренней и наружной стороны дульца с помощью инструмента для дебурирования Debur Tool RCBS (продается отдельно). Дополнительный инструмент Three-way Cutter Tool (продается отдельно) можно использовать на устройстве Trim Pro-2, чтобы объединить подрезку и снятие фаски внутри и снаружи гильзы в одну простую операцию. За более подробной информацией обратитесь в RCBS в России.

РЕГУЛИРОВКА

ПРИМЕЧАНИЕ: Для получения дополнительной информации обратитесь к схеме на стр. 9.

Регулировка длины подрезки

Длина подрезки контролируется регулировочной втулкой триммера, установленной на валу резака. Втулка тонкой подрезки (большая из двух) накручивается на грубую регулировочную втулку. Эта конструкция из втулок является жестким ограничителем для вала резака и определяет конечную длину гильзы.

Сперва установите формованную гильзу в универсальный держатель и соответствующий пилот в отверстие режущей головки. Ослабьте установочный винт на втулке грубой настройки (фото 8) и установочный винт на втулке тонкой регулировки (фото 9).

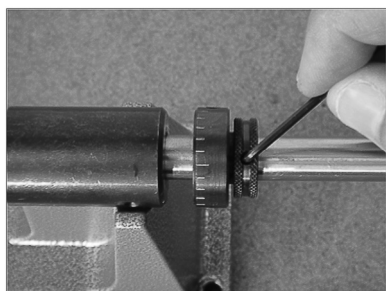


Фото 8. Втулка грубой настройки



Фото 9. Втулка тонкой настройки

Отвинтите втулку тонкой настройки на 5-7 оборотов от втулки грубой регулировки. Сдвиньте вал / рукоятку резака влево, пока пилот не войдет в дульце гильзы, и лезвия резака не останутся напротив горлышка гильзы. Затем сдвиньте конструкцию из втулок влево, чтобы она коснулась направляющей резака (фото 7) и затяните установочный винт на втулке грубой настройки. Затем сдвиньте пилот / резак вправо, чтобы извлечь его из дульца гильзы. Снимите гильзу и измерьте её длину (фото 10).



Фото 10.

Рассчитайте, согласно рекомендациям производителя «Подрезка до длины», какое количество латуни вы хотите удалить с гильзы. Вкрутите втулку точной регулировки на эту величину.

Обратите внимание, что каждое деление на втулке тонкой регулировки соответствует примерно 0,001" шага, а один полный оборот - приблизительно 0,025".

Затяните винт на втулке тонкой регулировки. Повторно установите гильзу и подрежьте её. Теперь снимите гильзу и измерьте, чтобы убедиться в правильности длины. Продолжайте выполнять необходимые настройки втулки тонкой регулировки, пока не достигнете желаемых результатов.

В дальнейшем для своего удобства сохраните эту правильно подрезанную гильзу. Всегда устанавливайте ее для быстрой установки конструкции втулок на валу резака.

УХОД

Время от времени очищайте Ваш триммер от латунной стружки и мусора, чтобы обеспечить его бесперебойную работу.

Слегка смажьте его после подрезки примерно 300 гильз или перед длительным периодом хранения. Используйте легкую универсальную смазку в следующих местах (фотографии 11-12):

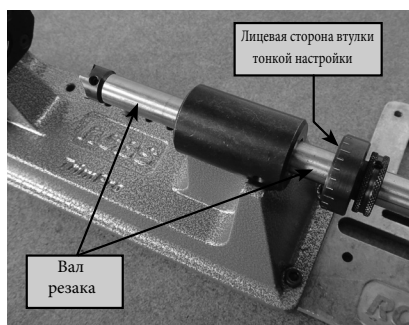
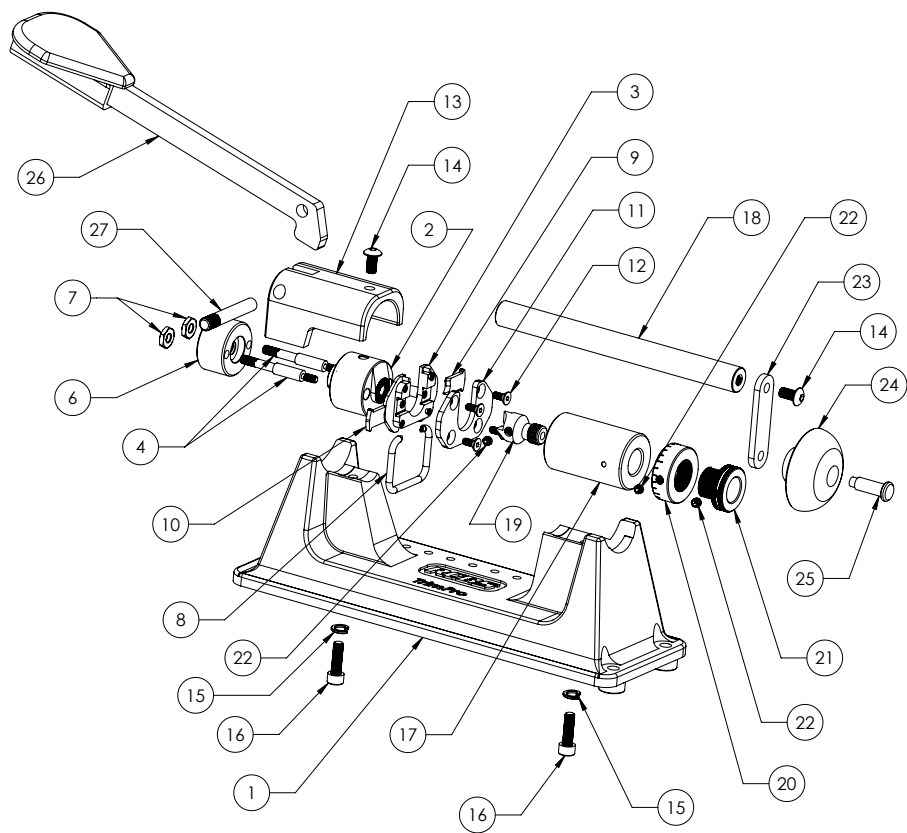


Фото 11. Смажьте вал резака и лицевую сторону втулки тонкой настройки.



Фото 12. Смажьте рукоятку держателя гильзы.



ITEM #	PART #	DESCRIPTION	QTY.
1	7786100	Основание	1
2	7786124	Компрессионный штифт	1
3	7786114	Выступ держателя гильз	1
4	7786125	Приводящие стержни	2
5	7186131	Шайба Бельвилля	6
6	7786123	Пружинный держатель	1
7	7109603	Шестигранная гайка 10-32	2
8	7186266	Пружинная защелка для гильз	1
9	7784138	Держатель гильз (левый фиксатор)	1
10	7784139	Держатель гильз (правый фиксатор)	1
11	7186263	Крышка держателя гильз	1
12	7186157	Винтики 5-40 x 5/16L FHCS	4
13	7786121	Опора для рукоятки	1
14	7186144	Винтики 10-32 x 3/8L BHCS	2
15	7187051	Стопорная шайба #10	2
16	7186624	Винтики 10-32 x 5/8L SHCS	2
17	7798938	Направляющая резака	1
18	7709405	Вал резака	1
19	7709406	Головка резака	1
20	7709408	Втулка тонкой настройки	1
21	7709407	Втулка грубой настройки	1
22	7109409	Установочный винт 8-32 x 1/8L	3
23	7709412	Звено рукоятки	1
24	7198943	Удобная шарообразная ручка резака	1
25	7798942	Болт для крепления ручки	1
26	7786122	Рукоятка в сборе	1
27	7786107	Штифт рукоятки	1

RCBS®

В РОССИИ

Мы считаем, что производим лучшее в мире оборудование для релоадинга. Если Вы с этим согласны, расскажите о нас своим друзьям. Если нет, сообщите нам, и мы постараемся исправить ситуацию.

7200493/0112